

Crecimiento urbano irregular: Cabañas Santa María y San Miguel Xonacatepec, Puebla

The Puebla disorderly urban growth: Cabañas Santa Maria and San Miguel Xonacatepec

Fecha de recepción: 7 de febrero de 2015.
Fecha de aceptación: 20 de febrero de 2015.

Por Rayito Sandoval García
DGI-CLEU

Resumen

Dentro de este escrito se expone el tema de crecimiento desordenado dentro de la ciudad de Puebla, México, específicamente en las colonias Cabañas Santa María (afiliada al Movimiento Antorchista Nacional) y San Miguel Xonacatepec.

En primer lugar se definen los conceptos básicos, después se ubica el sitio de las colonias, se realiza una comparación fotográfica del crecimiento de estas, así como de los datos básicos de población y vivienda, acorde al Instituto Nacional de Estadística y Geografía.

Palabras clave

Crecimiento urbano, ciudad de Puebla, Xonacatepec, Movimiento Antorchista

Summary

In this paper the matter of urban sprawl in the city of Puebla, Mexico is exposed, specifically in the neighborhood Cabañas Santa María (affiliated to the Movimiento Nacional Antorchista) and San Miguel Xonacatepec.

The basic concepts are defined, then the site is located, a photographic comparison of the growth of these is performed, as well as basic data on population and housing is done according to Instituto Nacional de Geografía e Informática (INEGI).

Keywords

urban growth, Puebla, Xonacatepec, Movimiento Antorchista.

“El crecimiento desordenado no es propio de un solo país o lugar, sino que es común tanto para las ciudades de gran importancia como para las que se encuentran en crecimiento”





Introducción

A lo largo del tiempo las ciudades han sido vistas como sinónimo de desarrollo y progreso; cuentan con servicios especializados, con equipamiento urbano y con un alto número de pobladores. Sin embargo, estas no siempre estuvieron hechas bajo una adecuada planeación, lo que ha acarreado problemas que pocas veces son resueltos de manera adecuada; por ejemplo, el crecimiento urbano desordenado.

El crecimiento desordenado no es un tema nuevo, es una cuestión que acompaña a las ciudades desde sus inicios. Así como las urbes cuentan con avances y mejores equipamientos, la planeación muchas veces no es adecuada y la prevención es poco tomada en cuenta para el crecimiento de las ciudades, trayendo consigo un desequilibrio.

Conceptos principales

Para entender mejor el tema de crecimiento desordenado, es necesario adentrarse en la conceptualización del término para su mejor comprensión. Una de las palabras principales que hay que conocer es ciudad, que de acuerdo con la Real Academia Española¹ se define de la siguiente manera:

Ciudad. (Del lat. *civitas*, -*ātis*).

1. f. Conjunto de edificios y calles, regidos por un ayuntamiento, cuya población densa y numerosa se dedica por lo común a actividades no agrícolas.
2. f. Lo urbano, en oposición a lo rural.
3. f. Ayuntamiento o cabildo de cualquier ciudad.
4. f. Título de algunas poblaciones que gozaban de mayores preeminencias que las villas.

Por otro lado, tenemos la definición de *ciudad* que nos brinda Rosario Bottino²:

Las ciudades son aglomeraciones que abarcan extensiones considerables que sobrepasan sus límites, que fueron demarcados históricamente por una decisión política pasada. Hoy una gran ciudad se expande más allá de su área administrativa original, llegando a los espacios de otras ciudades, conformando una gran área metropolitana, que escapa a la administración de la misma, con problemas como recaudación de impuestos, infraestructuras y mantenimiento, por lo que definir una ciudad por su administración se hace prácticamente imposible.

Con base en las definiciones anteriores, podemos deducir que las ciudades son lugares con una población numerosa, que se dedican a actividades poco relacionadas entre sí, a actividades primarias y con servicios más especializados, que en su mayoría han sobrepasando sus límites históricos y por lo tanto es difícil delimitarla administrativamente.

Entendiendo la definición de ciudad y adentrándonos en el tema de los límites, pasamos a la definición de *crecimiento urbano desordenado*.

El crecimiento urbano desordenado está considerado como un problema medioambiental y social importante, particularmente en Estados Unidos pero también en España y otros países europeos. De hecho, según una reciente encuesta independiente, los americanos consideran que el crecimiento urbano desordenado y el modo en que este afecta a sus vidas cotidianas es uno de los problemas más importantes a nivel local, además del crimen y la violencia. A pesar de este amplio interés, la mayor parte del debate sobre el crecimiento urbano desordenado está basado en especulaciones: hasta ahora, los datos necesarios para medir de manera detallada y sistemática dónde y cómo se edifica el suelo sencillamente no estaban disponibles³.

Como nos menciona Diego Puga, el crecimiento desordenado no es propio de un solo país o lugar sino que es un problema común para las sociedades en ciudades de gran importancia y para aquellas que se encuentran en crecimiento. El crecimiento desmedido y poco planeado a lo largo de la historia de las ciudades es un proceso muy común en todas las urbes, este crecimiento trae consigo consecuencias que a largo plazo afectan áreas naturales de tal forma que el daño es irreversible y afecta la calidad de vida de las personas.

Las ciudades siempre han sido el centro del crecimiento económico y los avances tecnológicos; la promesa de encontrar trabajos y prosperidad arrastra a la gente a ellas. No obstante, su rápido crecimiento también ha conllevado muchas cosas negativas: violencia, pobreza, superpoblación, problemas de salud y polución. Muchas ciudades, en especial de los países en vías de desarrollo, crecen a demasiada velocidad para su propio bien, ya que muchos de sus habitantes no pueden encontrar trabajo y se ven obligados a vivir en chabolas⁴ (vivienda de pobre construcción).

Como se mencionó en el párrafo anterior, el crecimiento desordenado y sobre todo acelerado ha propiciado que la población se vea obligada a sufrir ciertas limitaciones en su calidad de vida. La mala planificación trae consigo los asentamientos irregulares, haciendo evidente la necesidad de un mejor ordenamiento en las ciudades.

La doctora Clemencia Santos Cerquera, del Instituto de Geografía de la UNAM, comenta que “un asentamiento irregular es el lugar en donde se establece una persona o comunidad fuera del margen de las normas establecidas por el Ordenamiento Territorial.” Como consecuencia del crecimiento acelerado y la mala planeación, la calidad de vida se va deteriorando constantemente, esto conlleva a que aspectos ecológicos y sociales no sean una prioridad.

Las colonias formadas como irregulares (en su mayoría en las periferias de la ciudad, aunque en el centro de las mismas suele pasar, no tan comúnmente) son conformadas por un grupo organizado de personas que, a falta de recursos para poder obtener una vivienda o terreno dentro de las zonas urbanizadas, se apropian de zonas periféricas.

Estos asentamientos tienden a convertirse en zonas que se construyen fuera del margen de la ley, conforme adquieren mayor forma demandan posteriormente servicios como agua, luz, gas, etc., a las autoridades correspondientes. Con las demandas por parte de este grupo de la población, el municipio se ve en la necesidad de incor-

¹ RAE. Diccionario de la lengua española [en línea]. En: <http://lema.rae.es/drae/?val=CIUDAD+> [Consultado el 07 de octubre de 2014].

² Bottino Bernardi, Rosario. “La ciudad y la urbanización” [documento en línea]. En: http://www.estudioshistoricos.org/edicion_2/rosario_bottino.pdf [Consultado el 10 de octubre de 2014].

³ Puga, Diego. “Crecimiento urbano: causas y consecuencias” [documento en línea]. Disponible en: http://www.crei.cat/files/filesOpuscle/5/090429174552_ESP_CREI_19_castella.pdf

⁴ National Geographic. “Urbano” [artículo en línea]. En: <http://nationalgeographic.es/medio-ambiente/habitats/urbano>

porar a estos asentamientos irregulares de forma permanente a la zona ya conformada, cambiando así su uso de suelo que pasa de ser área verde, zona de riesgo, etc., a un uso de suelo para vivienda sin la debida planeación y mucho menos acorde a los requerimientos para un uso adecuado de las zonas, que muchas veces tienden a ser de alto grado de riesgo.

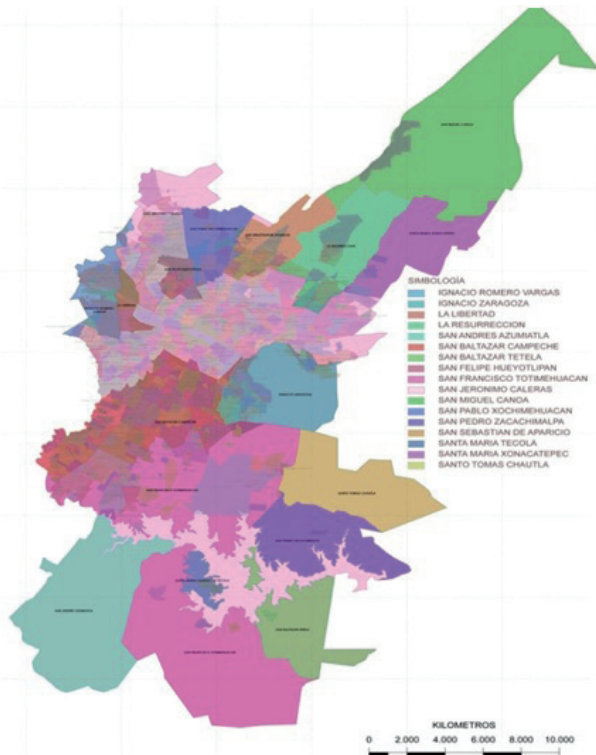
También existen aquellos asentamientos que no necesariamente pertenecen a zonas pobres, sino todo lo contrario, pertenecen a una parte de la población con un alto poder adquisitivo, que si bien no se hablará de ellos en este escrito, es importante tenerlo en cuenta.

Con lo anterior se han definido los conceptos básicos para la comprensión del tema. Siendo el crecimiento desordenado el tema principal, tomaremos los casos de dos colonias: San Miguel Xonacatepec, ubicada al norte de la ciudad de Puebla, y Cabañas Santa María, ubicada al sur y perteneciente a la organización política Movimiento Antorchista Nacional, también conocido como Antorcha Campesina.

UBICACIÓN DE LAS COLONIAS A ANALIZAR

Dentro del tema de crecimiento urbano se analizará particularmente la zona norte, específicamente la colonia San Miguel Xonacatepec, y en la zona sur la colonia Cabañas Santa María. Se trata de una comparación y un análisis de las colonias mencionadas entre los años 2005 a 2012 para San Miguel Xonacatepec, y de 1999 a 2012 en la colonia Cabañas Santa María (antorchista).

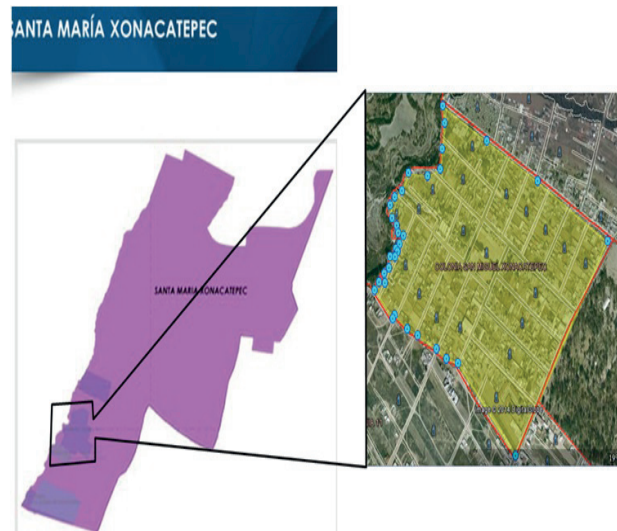
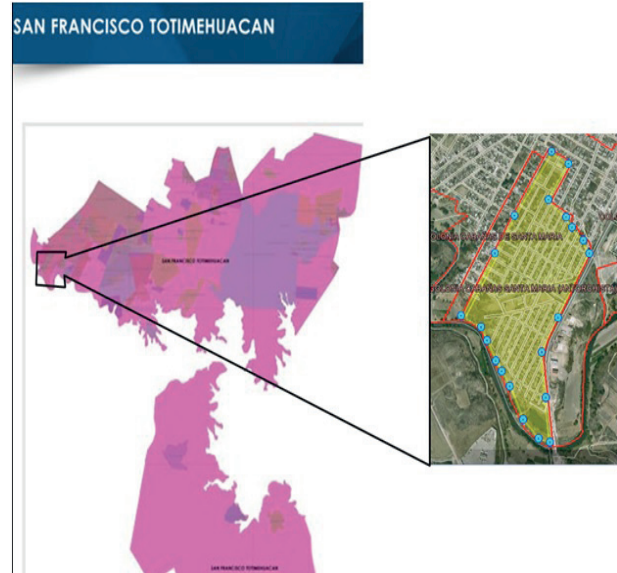
Para la ubicación de las colonias se muestra el siguiente mapa general de las juntas auxiliares de la ciudad de Puebla, posteriormente se especifican las juntas auxiliares en las que se encuentran las colonias para el análisis de las mismas.



JUNTAS auxiliares de la ciudad de Puebla. Fuente: Ayuntamiento de Puebla. Imagen. Sin escala. Color.

Junta auxiliar San Francisco Totimehuacan y Santa María Xonacatepec

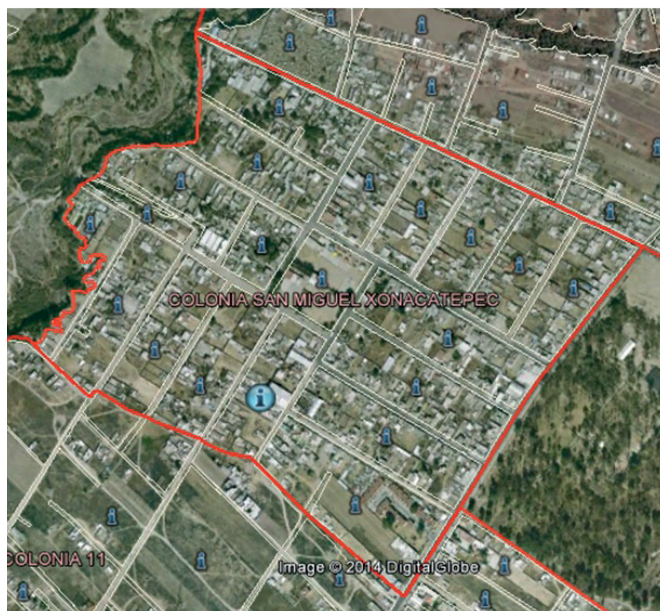
A continuación se muestra la localización de las juntas auxiliares y la ubicación de los polígonos de las respectivas colonias para su análisis comparativo.



Fuente: INEGI. Imagen satelital. México. 2001 y 2012. Juntas auxiliares del municipio de Puebla. Esc.: 1: 20.000.000. Color.

ANÁLISIS DE LAS COLONIAS

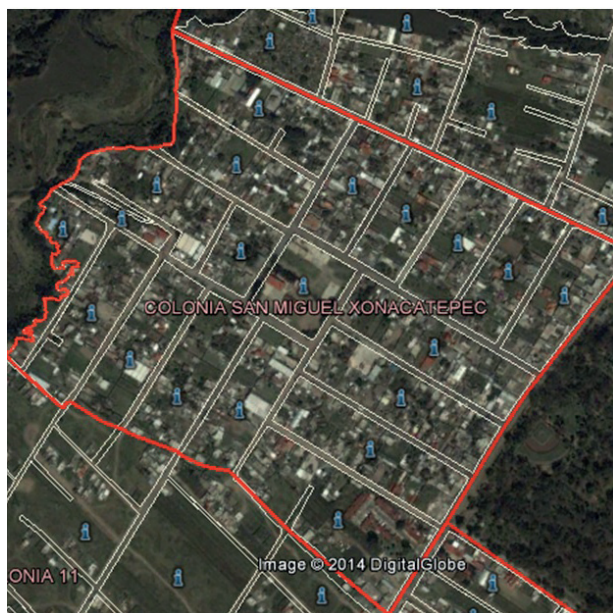
Después de la ubicación general de las colonias en la ciudad de Puebla, a continuación se muestran imágenes y fotografías aéreas obtenidas de Instituto Nacional de Estadística y Geografía (INEGI), en las cuales se puede observar el crecimiento que han tenido San Miguel Xonacatepec y Cabañas Santa María en los últimos años.



Imágenes de San Miguel Xonacatepec, 2005-2009.

“La colonia San Miguel Xonacatepec está ubicada en una zona de mayor designación industrial, por lo que el rezago social es bajo”

Sobre el crecimiento desordenado también es importante tomar en cuenta, con base en los datos del INEGI y del Consejo Nacional de Evaluación de Política de Desarrollo Social (Coneval), el grado de rezago social. Dentro de la colonia San Miguel Xonacatepec el índice de rezago social es relativamente bajo, acorde a los parámetros del Coneval, como se puede observar a continuación.



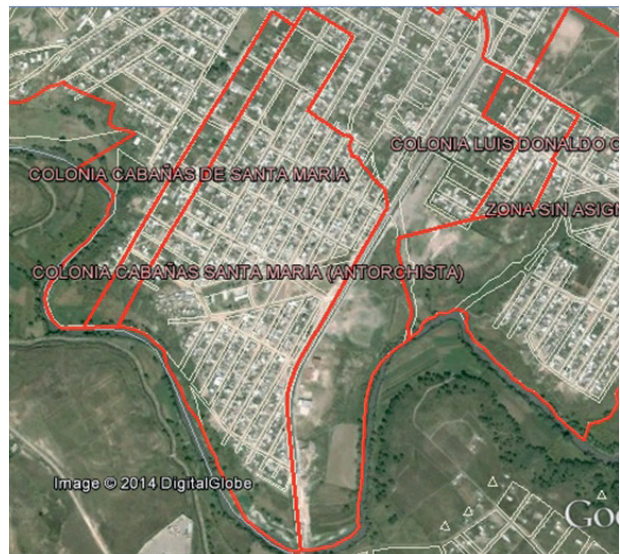
San Miguel Xonacatepec 2012. Fuente: INEGI.



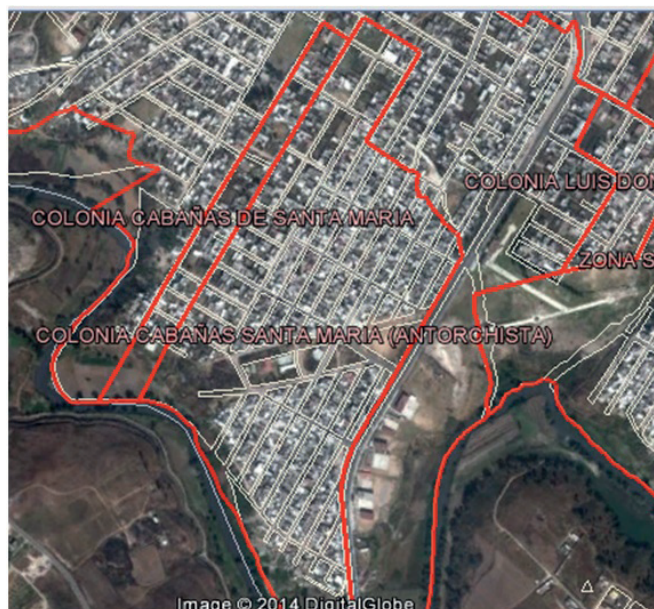
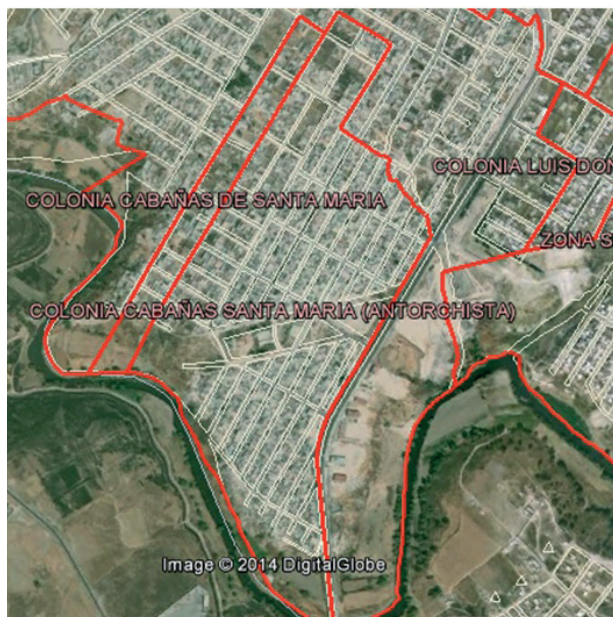
Grado de rezago social dentro de la colonia San Miguel Xonacatepec, con base en los datos del Coneval. Fuente: INEGI.

Para complementar la información anterior, se presenta la siguiente tabla de reporte de la colonia de San Miguel Xonacatepec, correspondiente al Inventario Nacional de Viviendas 2010 del INEGI. En ella se puede observar la cantidad de población que habita dentro de la colonia, siendo personas entre 0 y 14 años las más predominantes, es decir, la colonia está compuesta en su mayoría por menores de edad.

INEGI. Inventario Nacional de Viviendas. Reporte de área seleccionada						
Cantidad de manzanas de la unidad				20		
Manzanas con	En todas las vialidades	En alguna vialidad	En ninguna vialidad	No especificado	Conjuntos habitacionales	0
Pavimento de calles	4	14	2	0	Viviendas	
Banqueta	5	13	2	0	Particulares	749
Guarnición	8	11	1	0	Habitadas	686
Plantas de ornato	0	18	2	0	Particulares habitadas	686
Rampa para silla de ruedas	0	2	18	0	Particulares no habitadas	54
Alumbrado público	12	8	0	0	Con recubrimiento de piso	654
Letrero con nombre de la vialidad	1	13	6	0	Con energía eléctrica	669
Teléfono público	0	12	8	0	Con agua entubada	638
Drenaje pluvial	0	0	20	0	Con drenaje	670
Transporte colectivo	3	13	4	0	Con servicio sanitario	670
Acceso libre de personas	20	no aplica	no aplica	0	Con 3 o más ocupantes por cuarto	67
Acceso libre de automóviles	20	no aplica	no aplica	0	Población	
Acceso restringido de personas	0	0	no aplica	no aplica	De 0 a 14 años	1051
Acceso restringido de automóviles	0	0	no aplica	no aplica	De 15 a 29 años	810
Presencia de comercio semifijo	0	1	19	0	De 30 a 59 años	1006
Presencia de comercio ambulante	0	2	18	0	De 60 y más años	144
					Con discapacidad	96
La información relacionada a las características de viviendas y población corresponden únicamente a las manzanas producto del censo realizado en 2010. Fuente: INEGI.						

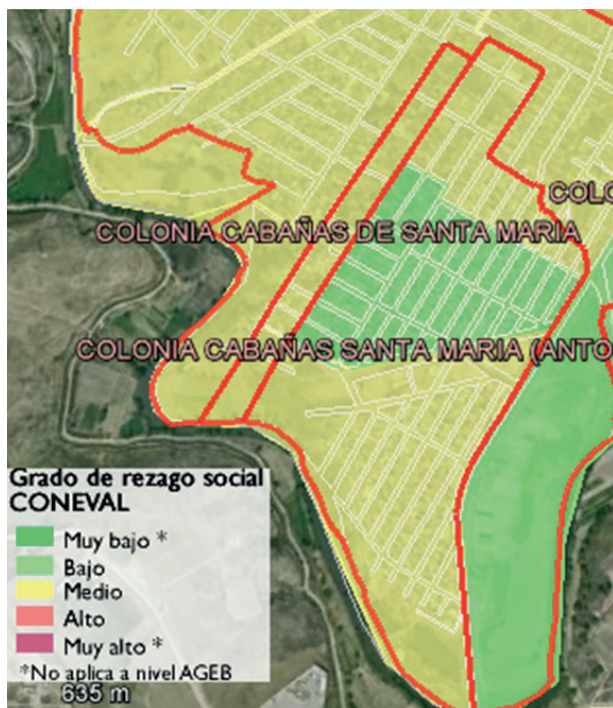


Cabañas Santa María, 1999-2012. 1999- 2006



Diferencia de la colonia Cabañas Santa María, del periodo 2010 al 2012. Fuente: INEGI.

Dentro del asentamiento en la colonia Cabañas Santa María es importante tomar en cuenta, de acuerdo con los datos del INEGI y del Coneval, el grado de rezago social. Su índice de rezago social se encuentra entre bajo y medio, predominando el rezago social medio acorde a los parámetros del Consejo, esto indica que, aun siendo una colonia dentro de la mancha urbana, tiene importante rezago como se puede observar en la siguiente imagen.



Grado de rezago social dentro de la colonia Cabañas Santa María, acorde al Coneval. Fuente: INEGI.



Para complementar la información anterior se presenta la siguiente tabla, los datos se obtuvieron del INEGI sobre la colonia Cabañas Santa María, conforme al Inventario Nacional de Vivienda 2010. Es posible observar que la población predominante es gente de entre 0 y 14 años, lo que significa que son colonias con abundantes menores de edad viviendo en rezago social.

INEGI. Inventario Nacional de Viviendas. Reporte de área seleccionada						
Cantidad de manzanas de la unidad	65					
Manzanas con	En todas las vialidades	En alguna vialidad	En ninguna vialidad	No especificado	Conjuntos habitacionales	0
Pavimento de calles	0	55	10	0	Viviendas	
Banqueta	7	53	5	0	Particulares	1002
Guarnición	12	50	3	0	Habitadas	828
Plantas de ornato	2	54	9	0	Particulares habitadas	824
Rampa para silla de ruedas	0	0	65	0	Particulares no habitadas	142
Alumbrado público	24	39	2	0	Con recubrimiento de piso	734
Letrero con nombre de la vialidad	2	14	49	0	Con energía eléctrica	800
Teléfono público	0	16	49	0	Con agua entubada	756
Drenaje pluvial	0	0	65	0	Con drenaje	802
Transporte colectivo	0	6	59	0	Con servicio sanitario	798
Acceso libre de personas	65	no aplica	no aplica	0	Con 3 o más ocupantes por cuarto	88
Acceso libre de automóviles	57	no aplica	no aplica	0	Población	
Acceso restringido de personas	0	0	no aplica	no aplica	De 0 a 14 años	1211
Acceso restringido de automóviles	0	8	no aplica	no aplica	De 15 a 29 años	1084
Presencia de comercio semifijo	0	1	64	0	De 30 a 59 años	1097
Presencia de comercio ambulante	0	0	65	0	De 60 y más años	155
					Con discapacidad	23

De acuerdo con la información anterior, se tiene que en una colonia del sur, que es Cabañas Santa María, aún existe un considerable grado de rezago social, aunque en los últimos años el crecimiento urbano y la población de alto poder adquisitivo se ubique en su mayoría al sur de la ciudad.

Por su parte, la colonia San Miguel Xonacatepec, ubicada al norte, es una zona en su mayoría de designación industrial, el rezago social es bajo.

Conclusiones

El crecimiento urbano desordenado no es un tema en lo absoluto reciente, de hecho es un problema que en general han arrastrado las sociedades dentro de sus ciudades y hasta en las megalópolis que actualmente se han formado, debido al crecimiento no planeado y desmedido de estas zonas urbanas.

Vistas las ciudades como centros de crecimiento económico, de

servicios y equipamiento cada vez más especializados y complejos, se piensa que son indispensables para la calidad de vida de los habitantes. No obstante, la calidad de vida es un tema bastante complejo que requiere de diversas estrategias que no pueden ser tratadas de forma lineal, y deben ser vistas desde diversos ángulos. Por esta razón, aun cuando gran parte de la población habite dentro de ellas, las ciudades no son garantía de alta calidad de vida.

En el caso de la ciudad de Puebla y las colonias analizadas en este escrito, se observa que, aun cuando al sur existe un crecimiento exponencial en cuanto al tema de vivienda, la colonia Cabañas Santa María es un asentamiento irregular y se encuentra con un rezago social medio, colocándose en una zona vulnerable y de difícil acceso para los servicios básicos para una población con recursos económicos limitados, aunado a grupos políticos con ciertos intereses.

En el caso de la colonia San Miguel Xonacatepec, ubicada

al norte de la mancha urbana de Puebla, se trata de una colonia ubicada cerca de la zona industrial y, aunque esté en la periferia, cuenta con un rezago social bajo; sin embargo, las colonias a su alrededor tienen un rezago de medio a alto, lo que es importante tomar en cuenta.

Todo lo anterior tiene que derivar en una política de mejor planeación urbana y en políticas de integración de la población, ya que la segregación de la población con respecto a su poder adquisitivo es algo que ha dado como resultado que una gran parte de la población no pueda adquirir un lugar para vivir, debido a la especulación de los precios del suelo y la falta de políticas para apoyar a las personas con menos poder adquisitivo.

“El rezago social de la colonia Cabañas Santa María se encuentra entre bajo y medio”

REFERENCIAS BIBLIOGRÁFICAS

- BOTTINO Bernardi, Rosario. “La ciudad y la urbanización” [documento en línea]. Disponible en: http://www.estudioshistoricos.org/edicion_2/rosario_bottino.pdf. [Consultado el 10 de octubre de 2014].
- El Universal. “Asentamientos irregulares deterioran el ambiente” [artículo en línea]. Disponible en: <http://www.eluniversal.com.mx/ciencia/2013/asentamientos-irregulares-deterioran-ambiente--78730.html>. [Consultado el 8 de octubre de 2014].
- National Geographic. “Urbano” [artículo en línea]. Disponible en: <http://nationalgeographic.es/medio-ambiente/habitats/urbano>. [Consultado el 8 de octubre de 2014].
- PUGA, Diego. “Crecimiento urbano: causas y consecuencias” [documento en línea]. Disponible en: http://www.crei.cat/files/filesOpuscle/5/090429174552_ESP_CREI_19_castella.pdf. [Consultado el 8 de octubre de 2014].
- RAE. Diccionario de la lengua española [en línea]. Disponible en: <http://lema.rae.es/drae/?val=CIUDAD>. [Consultado el 07 de octubre de 2014].

